



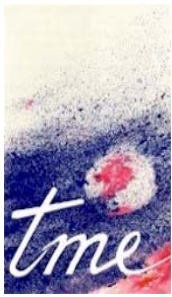
**MONDIALE VOETAFDruk
VOOR BEDRIJVEN**

Handleiding bij het model

Henk van der Woerd

20 maart 2003

Instituut voor Toegepaste Milieu-Economie (TME)
Louis Couperusplein 2
2514 HP Den Haag
tel.: 070-3464422
fax: 070-3623469
e-mail: tme@tme.nu
url: www.tme.nu





Handleiding bij gebruik van het model "Mondiale Voetafdruk voor Bedrijven"

De "Mondiale Voetafdruk voor bedrijven" is een spreadsheetmodel met 6 werkbladen:

- transport: voor gegevens gebruik auto, openbaar vervoer en vliegtuig tijdens werktijd;
- kantoor: gegevens direct ruimtegebruik kantoor, energie, kantoorbestedingen, meubilair en computers;
- voeding: verbruikgegevens maaltijden en dranken;
- woon werk: voor gegevens woon werk verkeer (auto en openbaar vervoer);
- totaaloverzicht: weergave (sub)totalen van bovengenoemde 4 werkbladen;
- voetafdruk figuur: totaaloverzicht (automatisch) weergegeven als figuur.

De werkbladen bevatten gekleurde en omlijnde cellen:

- Wit omlijnd: invoer gegevens; overige cellen kunnen niet beschreven en/of gewijzigd worden;
- Geel, omlijnd: vaste omrekenfactoren per eenheid (liter, km of kg);
- Lichtblauw, omlijnd, zwarte cijfers: formules die ingevoerde gegevens met behulp van de omrekenfactoren omrekenen naar hectares of m²;
- Lichtblauw, omlijnd, rode cijfers: berekende subtotaal in hectares.

Transport

Voor zakelijke reizen per auto, trein en vliegtuig kunnen hier gegevens worden ingevoerd. Relevante gegevens zullen ergens in de bedrijfsadministratie terug te vinden zijn.

auto

Het maakt in principe niet uit of het lease-auto's betreft of privé-auto's. Voor zover sprake is van lease-auto's zullen gereden privé-kilometers van de totaal geregistreerde kilometers afgetrokken dienen te worden. Indien met privé-auto's zakelijk is gereden, zullen de gedeclareerde kilometers bekend zijn.

Vooraf vanwege verschillen in emissies per liter brandstof dienen de auto-gegevens per type brandstof (diesel, benzine, lpg) ingevoerd te worden.

Als het brandstofverbruik op jaarbasis bekend is, verdient dit gegeven de voorkeur boven een (gemiddeld) verbruik per 100 km.

trein

Hier kan het totaal aantal kilometers van de gedeclareerde treinreizen (heen en terug) worden ingevuld.

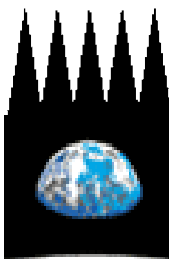
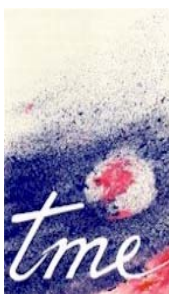
vliegtuig

Bij de (zakelijke) vliegvlagen wordt onderscheid gemaakt tussen korte en lange reizen (short haul, long haul). Kort betekent vliegvlagen binnen Europa, lang naar bestemmingen buiten Europa. Ook hier heen en terug bij elkaar optellen.

Voor elk onderdeel wordt het berekende ruimtegebruik als sub-totaal boven aan het werkblad weergegeven.

Kantoor

In dit werkblad kunnen alle gegevens die betrekking hebben op het kantoor worden ingevoerd. De meeste gegevens zullen terug te vinden zijn in de administratie, vaak vermeld



op facturen, zoals gas- en elektriciteitsverbruik en papierverbruik. Een aantal gegevens, zoals perceeloppervlak en bruto vloeroppervlak (b.v.o.) kunnen bij de beheerder/verhuurder worden opgevraagd of zullen moeten worden gemeten.

kantoorbenodigdheden

Papierverbruik apart in kg, kleine kantoorartikelen (plakband, tipp-ex, tabbladen etc.) kunnen bij elkaar in kg worden opgegeven.

meubilair

Bij meubilair wordt uitgegaan van gemiddeld gewicht en samenstelling per stuk, zodat deze in **stuks** kunnen worden opgegeven. Het gaat hier uitsluitend om het in betreffend jaar aangeschafte meubilair, dus niet het bestaande meubilair.

computers e.d.

Computers en andere elektronica kunnen in **stuks** worden ingevoerd. Ook hier betreft het uitsluitend in betreffend jaar aangeschafte apparatuur.

afval

Hoeft (hier) niet te worden ingevuld, omdat het omgerekende ruimtegebruik is meegenomen bij de aanschaf van afzonderlijke producten.

direct ruimtegebruik

Als direct ruimtegebruik moet worden uitgegaan van het totale grondoppervlak van het kantoor, inclusief tuin en parkeerplaatsen. Soms betreft het een volledig kantoorpand, vaak moet het aandeel in een groter pand worden bepaald, inclusief de gemeenschappelijke ruimtes (gangen, toiletten etc.).

Voor elk onderdeel wordt het berekende ruimtegebruik als subtotaal boven aan het werkblad weergegeven.

Voeding

In het werkblad voeding kan alles wat tijdens kantoortijd wordt genuttigd aan maaltijden en dranken worden ingevoerd. De eenheid verschilt per artikel, maar is steeds gekozen op basis van gebruikelijke verpakking (kg, liter, pot, pak of kopje). Vanwege de grootte van de getallen is per levensmiddel een voetafdruk bepaald in m². Bovenaan het werkblad zijn de subtotalen in hectares weergegeven.

In principe valt voeding onder de persoonlijke (consumenten-)voetafdruk, maar omdat bedrijven invloed kunnen uitoefenen op de grootte van de voetafdruk voor voeding (bijv. als bedrijf voedingsmiddelen inkoopt) zijn deze gegevens voor het bedrijf van belang.

Woon werk

De voetafdruk voor zover bepaald door woon werk verkeer wordt ook tot de persoonlijke voetafdruk gerekend. Hier geldt net als bij voeding, dat het bedrijf invloed kan uitoefenen op de grootte van de voetafdruk, bijvoorbeeld door OV-kaarten of fietsen ter beschikking aan het personeel te stellen.

Bij het invoeren van gegevens geldt hetzelfde als bij zakelijke reizen (transport).



Totaaloverzicht

De berekende subtotalen van de andere werkbladen worden automatisch per rubriek weergegeven in het werkblad totaaloverzicht. Ook wordt hier de totale bedrijfsvoetafdruk weergegeven.

Op dit werkblad dient alleen de bedrijfsnaam en het betreffende jaar te worden ingevuld. ten behoeve van een benchmark (vergelijken met andere jaren en soortgelijke bedrijven) kunnen tevens de jaaronzet en het aantal medewerkers worden ingevuld.

Voetafdruk figuur

De voetafdruk wordt automatisch als figuur gegenereerd op basis van het werkblad totaaloverzicht.

Alle delen uit alle werkbladen kunnen, bijvoorbeeld ten behoeve van een rapportage, worden gekopieerd naar andere programma's.